

# Interpretazione del fenomeno psico-comportamentale nell'ospite con demenza

Dr. med. Simone Ballan

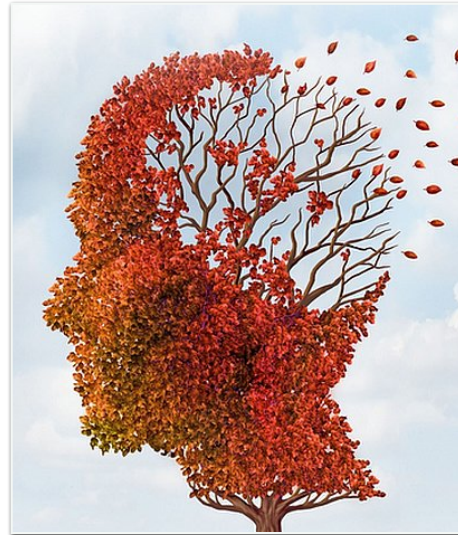
Bellinzona  
26 settembre 2017

# Demenza

- **Definizione ICD-10**

“... una sindrome dovuta ad una malattia del cervello, normalmente cronica o progressiva, caratterizzata da disturbi di molteplici funzioni corticali superiori ... comunemente accompagnate, e occasionalmente precedute, da un deterioramento del controllo emotivo, del comportamento sociale o della motivazione.”

- **Malattia / Sindrome**



# Interpretazione

- **Quale livello?**

- Molecolare
- Istologico
- Anatomico
- Clinico
- Fenomenico



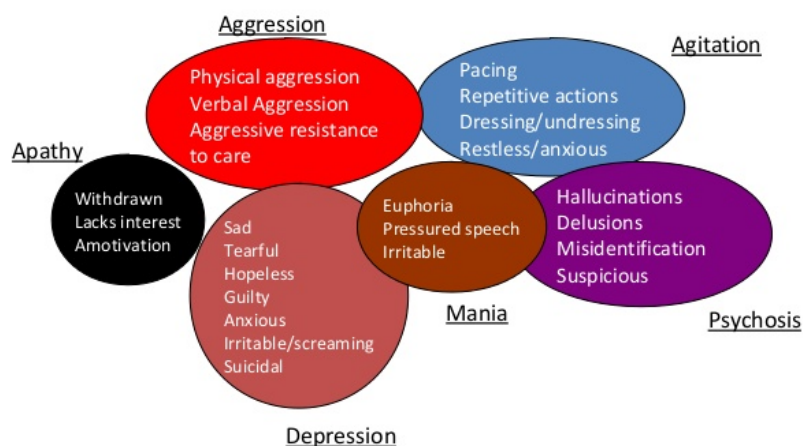
# Fenomeno

## Sintomi psichici e comportamentali della demenza

- Gruppo eterogeneo di sintomi non cognitivi e di comportamenti che occorrono nel soggetto affetto da demenza

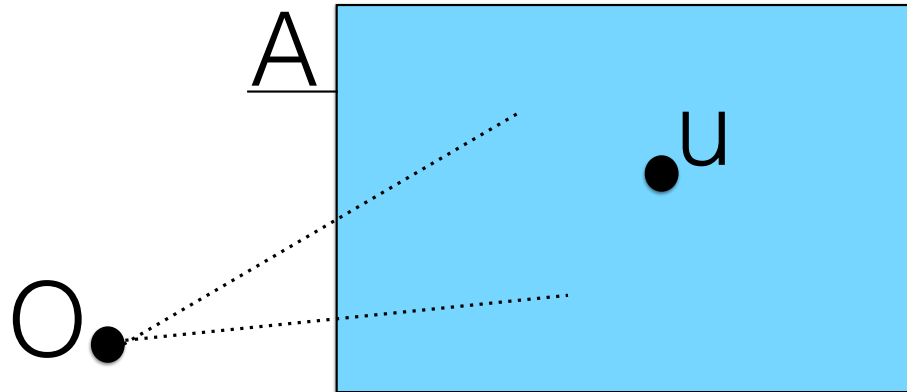
Accumulo	Agitazione
Comportamenti ripetitivi	Deliri
Irrequietezza	Allucinazioni
Aggressività verbale / fisica	Chiamare / Urlare
Wandering	Apatia
Depressione	Impulsività
Ansia	Disinibizione

## BPSD Symptom Clusters



Adapted from McShane R. Int  
Psychogeriatr 2000;12(suppl 1): 147

# Comportamento



Maturana e Varela, L'Albero della Vita

# Utente

- La Persona

- biografia
- personalità

- La Malattia

- diagnosi
- gravità
- anamnesi
- comorbidità
- trattamento

- Fattori

- Fattori Biologici

- vista
- udito
- sonno
- alimentazione
- evacuazione
- fatica
- febbre
- dolore
- prurito

- Fattori

- Fattori Intellettivi

- agnosia
- aprassia
- amnesia

- Fattori Emotivi

- frustrazione
- depressione
- ansia

# Ambiente

- Fattori Fisici
  - dimensione struttura
  - orientamento
  - indicazioni
  - rumori
  - luci
  - affollamento
  - arredamento
  - privacy
  - personalizzazione
  - spazi esterni
  - mensa
- Fattori Sociali & Culturali
  - interazioni naturali
  - approccio (O.)
  - attività
  - lingua
  - appartenenza
  - alimentazione
  - spiritualità

# Operatore

- Fattori Personali
  - livelli di stress
  - salute psicofisica
- Fattori Formativi
  - conoscenza
  - esperienza
- Fattori Organizzativi
  - supporto all'operatore
  - coinvolgimento familiari
  - tempo, turnazione
  - assortimento del team
- Comunicazione
  - ascolto
  - voce
  - prosodia
  - dialogo
  - aspetti linguistici
  - contenuto
  - comunicazione non-verbale
  - empatia
  - distanza nella relazione
  - relazione simmetrica / complementare
  - talking-over

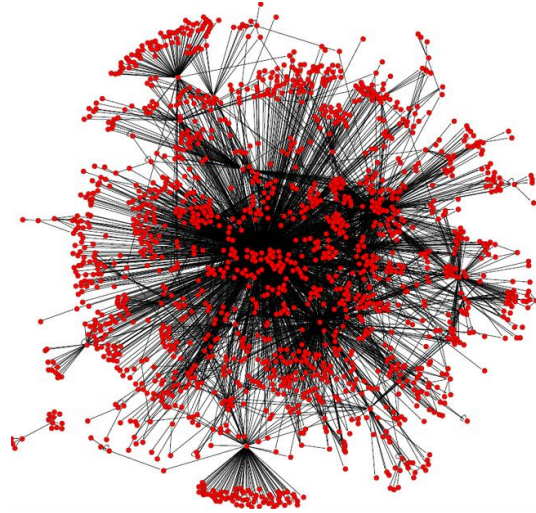
# Un'Ipotesi Complessa

- **Modelli**



- Unmet Needs
- The A-B-C model
- Progressively Lowered Stress Threshold
- Biomedical

- **Assessment**

- frequenza, gravità
- UAO
- PIECES



**"Doctor,  
what can  
you do  
for Pop?"**



Deeply involved in the problem of the hostile, agitated senile are all members of the family . . . and you, their physician.

In discussing the use of "Thorazine", Pollock observes:  
"Older persons with such disorders can be treated at home by the general practitioner with much benefit and with great relief to the family."

With "Thorazine", senile patients become calm, agreeable and sociable. They begin to eat and sleep better, often gain weight and improve physically.

*for prompt control of the agitated, belligerent senile . . .*

**THORAZINE\***  
Ampule for immediate effect—carry them in your bag

Also available: Tablets, Syrup and Suppositories  
Smith, Kline & French Laboratories, Philadelphia

L. Pollock, B. Gerstler / J. 200 (June 1956).

\*T.M. Reg. U.S. Pat. Off. for chlorpromazine, S.K.F.

## Agitazione ed Aggressività

# Agitazione

L'utente è irrequieto, si sposta, cambia posizione di continuo, si contorce i capelli o i vestiti, si strizza le mani, si dimena nel letto, cammina in modo stereotipato, grida, si lamenta, chiede aiuto, chiama ripetutamente...

- **Impatto**
  - peggiore outcome, istituzionalizzazione
  - maggiore carico / stress dei caregiver
  - ricorso a farmaci psicotropi e contenzione fisica.
- **Sundowning**

# Agitazione

- **Physical**
  - malessere, dolore, malattia fisica, farmaci
- **Intellectual**
  - incapacità di interpretare / esprimere i propri bisogni
- **Emotional**
  - noia, stanchezza, stati affettivi (perdite, separazioni, eventi)
- **Capacity**
  - frustrazione, iperstimolazione, rivalità, fallimento
- **Environmental**
  - luce, rumore, persone, informazioni, confinamento
- **Social**
  - isolamento, solitudine, problemi relazionali, comunicazione inadatta

# Agitazione

- Addome
  - stipsi, diarrea
  - ritenzione urinaria
  - dispepsia, reflusso
- Metabolismo
  - disidratazione
  - elettroliti
  - glicemia
- Infezione
  - vie urinarie
  - polmoniti
- Tossicologia
  - farmaci
  - astinenza
- Altre cause di Dolore
  - ulcere
  - cefalea
  - odontalgia
  - problemi podologici
- Disturbi Psichiatrici
  - psicosi
  - delirium
  - stati affettivi

# Aggressività

L'utente grida, urla addosso, esprime insulti, utilizza linguaggio osceno, minaccia agiti, rompe o lancia oggetti, tira pugni / calci / testate al muro, afferra / stringe gli arti dell'operatore, lo spintono, lo colpisce.

- Impatto
  - ricorso a farmaci psicotropi, contenzione, ricovero ospedaliero
  - causa di stress e disabilità nell'operatore / scissione d'equipe
- Interpretazione
  - reazione a pericolo percepito (ansia) / invasione dello spazio (igiene)
  - più frequente in maschi / personalità con scarsa accondiscendenza
  - ridotta attività 5-HT o ACh / disfunzione del lobo frontale (FTD > AD)





# Psicosi

# Psicosi

- Psicopatologia
  - Deliri: furto, rovina, abbandono, riconoscimento, infedeltà...
  - Allucinazioni: tutte le modalità, visive complesse in DLB/PDD
- Impatto
  - agitazione, aggressività, isolamento, esiti del trattamento
  - frustrazione del caregiver, comunicazione problematica
- Interpretazione
  - DD: delirium, depressione, psicosi maggiore, farmaci
  - disturbi del sensorio, comunicazione paradossale



## Affettività

## Affettività

- Stati affettivi fisiologici / patologici
- Depressione: sintomo, sindrome, malattia
- Apatia
- Ansia
- Mania



Wandering

Per concludere...