

2005-2015

*1 concept d'animation relationnelle
10 ans d'activité en institutions
100 praticiens formés en Suisse romande
1000 visites par année auprès des résidents*



**UN ACCOMPAGNEMENT ADAPTÉ
AUX PERSONNES DÉSORIENTÉES, ÂGÉES,
EN SITUATION DE HANDICAP**

**UNE ACTIVITÉ LUDIQUE ET CRÉATIVE
À LA PORTÉE DU PERSONNEL DES ÉTABLISSEMENTS
GÉRIATRIQUES ET SOCIO-ÉDUCATIFS**



Sommaire

	Page
Edito	3
En bref	4
Le concept	5
Parlons formation	8
Le contenu de la formation	9
Pourquoi? Questions/Réponses	10
Soutien financier/Parrainage	13
Témoignages	14
Rencontres et interviews	18
L'avis d'un médecin	20
Questions à une infirmière-cheffe	21
Le Colporteur/Couleurs en institution sociale	22
10 ans de parcours	23
Références	24
Les institutions partenaires	25
La charte du Colporteur/Couleurs	26
Que dire encore!	27
Info/Contacts	28



Rédaction

Eddy Blandenier, initiateur, réalisateur, formateur C'C

Magali Lehman Meyrat, réalisatrice, formatrice C'C

Yasmina Konow, formatrice C'C

Véronique Mooser, réalisatrice dans le domaine socio-éducatif, praticienne C'C

Avec la collaboration de

Philippe Babando, médecin gériatre au Home La Résidence - Le Locle

Angèle Chayer Zufferey, infirmière-cheffe au Home Riond-Vert - Vouvry

Claude Christen, nièce d'une résidente

Vanessa Erard, directrice du Home l'Ermitage - Neuchâtel

Véronique Fouache, animatrice, praticienne et formatrice C'C, Home La Résidence - Le Locle

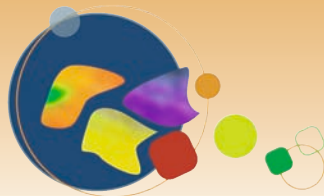
Alain Jenny, animateur, praticien C'C à l'EMS La Terrassière - Genève

Sandrine Konrad, animatrice, praticienne C'C aux Homes l'Ermitage et le Clos - Neuchâtel

Vincent Martinez, directeur général de la Fondation Perce-Neige - Les Hauts-Geneveys

Alain Meyrat, correcteur

Olivier Schnegg, directeur du Home Les Charmettes - Neuchâtel



Voilà 10 ans que le Colporteur'Couleurs apporte du bien-être et du plaisir aux personnes âgées, à leurs proches et au personnel des institutions qui les accueillent. Dix ans que de son baluchon il sort des tissus moirés et colorés, offrant un espace de partage et de réminiscence.

En parcourant cette brochure, le lecteur prendra connaissance des origines et des fondements de cette pratique. Il y trouvera un descriptif du concept, des réponses aux questions habituellement posées lors de séances d'information, des éléments de contenu, des témoignages et autres références.

Colporteur'Couleurs... quel drôle de nom!

La génération de personnes âgées, actuellement en institution, a bien connu l'époque des colporteurs: ces marchands ambulants qui venaient frapper à leur porte pour leur vendre des tissus et autres marchandises.

Le Colporteur'Couleurs fait de même, il va rendre visite aux personnes âgées sur leur lieu de vie. Il leur montre différents matériaux hauts en couleur!

- Les Colporteurs'Couleurs sont des personnages facilement identifiables par leur habillement apparenté à celui d'un jardinier un jour de fête: tablier vert, chemise, jupe ou pantalon bigarrés, sabots et chapeau de paille.
- Ces visiteurs insolites viennent partager un temps de rencontre avec les résidents. Dans leurs volumineux bagages se trouvent de nombreux objets de différentes natures: coussins, foulards, écharpes, nappes, parapluies, livres de tissu, plaquettes... tous très colorés.
- Après avoir salué chaque résident, progressivement, les Colporteurs'Couleurs sortent des objets de leurs bagages. Ils les montrent puis les proposent aux personnes qui souhaitent les regarder de près, les toucher, les palper, les sentir, les installer, les manipuler... certaines d'entre elles se mettent à évoquer des souvenirs, pour d'autres la communication reste essentiellement non verbale. On peut voir de petites étincelles dans les regards, même si souvent les mains n'ont plus assez de force pour prendre les objets et en faire quelque chose.



En bref, c'est quoi le Colporteur'Couleurs?

• Pour les résidents

C'est un beau moment de divertissement, de rencontre, de plaisir et de bonheur.

Un moment très coloré, où la personne peut vivre ses émotions au rythme qui est le sien. Se reconnecter à ses souvenirs, se trouver un rôle, être engagée dans une activité.

• Pour les professionnels

C'est un outil relationnel, un moyen pour entrer en communication malgré les troubles du grand âge ou du handicap. Un temps de rencontre et de partage dans un cadre adapté et respectueux de la personne.

• Pour les Colporteurs'Couleurs

C'est un large réseau de formation, de ressourcement, d'échange sur la pratique. C'est une forme d'alternative et de complémentarité à d'autres activités. Un lieu de reconnaissance et de valorisation de compétences.

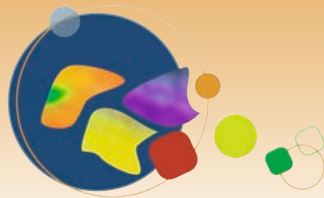
• Pour les proches

C'est le plaisir de voir son parent impliqué dans une activité, souriant, détendu... Savoir qu'il lui est encore possible de vivre de beaux moments d'expression, de communication, de partage.

• Pour les institutions

C'est une référence et l'appartenance à un réseau de praticiens bénéficiant de compétences relationnelles avérées, en possession d'outils adaptés à la situation des personnes qu'elles accueillent.

Le concept



Une idée

Colporteur Couleurs est le titre donné à un concept d'animation relationnelle imaginé pour des personnes âgées désorientées, notamment pour celles atteintes de maladies de type Alzheimer.

Un projet

En été 2005, l'Association Alzheimer Suisse soutient un projet pilote qui conduit trois Colporteurs Couleurs dans quatre établissements gériatriques et un centre de jour du canton de Neuchâtel. Ainsi, cinq groupes de personnes représentatives de divers troubles cognitivo-mnésiques reçoivent chacun quatre visites des Colporteurs Couleurs.

Une exploration

Les initiateurs du projet sont alors plongés dans la réalité. Ils explorent par le vécu les multiples façons d'entrer en relation avec les résidents en s'appuyant sur leur matériel et le jeu du personnage Colporteur Couleurs.

Au fur et à mesure du déroulement de cette recherche, tant les intervenants que le personnel soignant découvrent la richesse de cette démarche et le bonheur qu'elle procure aux résidents.

Une pratique

Au terme des 20 visites expérimentales de l'été 2005, le bilan est très positif. Voici un extrait du rapport de synthèse en lien avec les hypothèses et les postulats posés au départ:

«L'effet couleur» est indéniable. *S'appuyer sur la couleur pour offrir aux résidents des moments de divertissement, de relaxation, de relation est tout à fait pertinent.*

Les objets utilisés s'avèrent d'excellents moyens pour entrer en communication avec les résidents mais aussi plus simplement pour leur donner un point d'appui, quelque chose sur quoi poser leur regard.

Ces objets sont concrets et procurent **des sensations** encore perceptibles pour les résidents.



L'intervenant «Colporteur Couleur» est au centre du dispositif. Il fait le lien entre les personnes et les objets. Il donne le cadre et gère le processus. Avec son habit de jardinier, il entre dans un rôle qui le distingue de celui de soignant.

La durée de la visite est un aspect surprenant. Les résidents peuvent maintenir à tour de rôle leur attention durant une heure et demie.

A chaque visite, il est possible de construire l'animation à partir de la participation des résidents et des échanges entre eux.

La dynamique de groupe se construit sur le **rythme** à donner lors de la mise en route de l'activité, rythme qui doit être très lent. Il faut prendre le temps, ne rien précipiter, respecter chacun dans sa façon de recevoir un objet, de le regarder, de le manipuler.

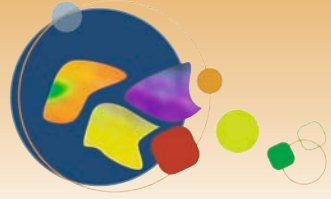
L'animation est au service du résident et non l'inverse. Le résident reste toujours le sujet, le centre de la démarche, et il ne doit pas devenir un objet d'animation. C'est, entre autres, en respectant ce **principe éthique** que des dérapages vers des formes d'infantilisation sont évités.

Le but de l'animation n'est pas le produit réalisé, mais un **processus** d'accompagnement dans «l'ici et maintenant» quels que soient le rythme et les capacités du résident.

Le Colporteur Couleurs doit rester humble et accepter les **limites** qui sont dictées par la maladie et le grand âge.

Même si ce type d'animation repose sur de l'improvisation, on ne peut s'improviser Colporteur Couleurs sans un minimum de réflexion, de préparation et de **formation personnelle**.

La conduite d'une telle activité ne se résume pas à sortir des objets colorés d'une valise, à les distribuer et à attendre qu'une animation s'en suive.



Sur quelles compétences s'appuyer ?

La pratique de cette animation fait appel à des connaissances relatives aux domaines de la gériatrie et de la psychogériatrie mais, de toute évidence, c'est la dimension relationnelle qui domine.

Le praticien «Colporteur/Couleurs» va donc travailler au niveau de ses aptitudes à la communication, à l'expression et à l'improvisation. Il va également s'interroger sur ses attitudes, sur le regard qu'il pose sur les résidents, ainsi que sur ses capacités d'écoute et d'empathie.

Après 10 années de pratique

Suite au projet-pilote de 2005, dix volées de formation se sont succédé permettant à une centaine de Colporteurs/Couleurs de trouver leur place au sein d'institutions gériatriques et socio-éducatives.

Supervision et formation continue

Pour permettre aux praticiens de se ressourcer et de se rencontrer pour échanger sur leur pratique, le réseau **Inter-Colporteurs** a vu le jour grâce à un projet soutenu par Promotion Santé Suisse. Il offre diverses formules de partage et d'approfondissement, en fonction des situations rencontrées sur le terrain.

Des sessions de formation continue de deux jours sont régulièrement programmées.

En 2010 un symposium organisé en collaboration avec l'association Alzheimer Suisse a réuni 130 personnes à Lausanne.

Des forums permettent aux Colporteurs/Couleurs de se rencontrer pour des moments d'échange sur leur pratique et partager un temps de réflexion avec un conférencier.



Parlons formation...

Il est difficile de se lancer seul dans une telle aventure... Participer à un groupe de formation au Colporteur Couleurs est le chemin qu'il convient de prendre pour acquérir les compétences nécessaires et trouver un cadre de référence.

Le programme comprend les modules suivants :

- Un ensemble de 3 sessions de 2 jours, réparties sur 3 mois, pour une sensibilisation collective aux phénomènes liés à la communication, à l'expression non verbale, au jeu du personnage, à la place de la couleur, à l'utilisation des objets et à la dynamique de la rencontre
- Des pratiques accompagnées, puis autonomes, en situation réelle, dans les institutions d'appartenance des participants
- Un temps de travail personnel pour la confection et l'acquisition de matériel coloré...
- Une session d'évaluation et de bilan de 2 jours

Au total, 8 journées résidentielles et 6 demi-journées de pratique en institution.

Ce programme se réalise sur une durée de 9 à 12 mois.

Une volée de formation comprend 12 participants.

Il est recommandé aux participants de s'inscrire en duo, ce qui permet une mise en pratique immédiate et une collaboration pour l'acquisition et la fabrication du matériel.

RENSEIGNEMENTS ET INSCRIPTIONS

ARC en JEU

Rue du Four 5 | 2065 Savagnier

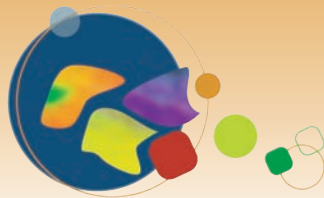
032 853 43 66 | 078 819 67 30

arc.en.jeu@bluewin.ch

info@arc-en-jeu.ch

www.arc-en-jeu.ch

Le contenu de la formation



Le programme des sessions résidentielles s'articule autour des fondements du Colporteur Couleurs dont voici l'énumération :

Psycho-corporel > Relationnel > Ludique > Symbolique > Temporel

Par des jeux pratiqués en groupe, les participants vont découvrir et développer leurs aptitudes et attitudes relationnelles, notamment :

La présence à soi et aux autres

Les perceptions sensorielles

La communication non verbale

L'empathie corporelle et ludique

L'état de jeu

L'ouverture à l'imaginaire

L'expression par le geste, le corps, la voix

L'imitation, l'invention, l'improvisation



Les diverses explorations en groupe concrétisent ce que nous entendons par :

Les effets de la couleur

Les effets des objets

Les effets du personnage

Les approches individuelles et collectives

La durée, l'intensité, le rythme des interventions



Toutes ces approches sont orientées vers l'appropriation du personnage Colporteur Couleurs et sa capacité à être totalement présent dans la relation avec le résident.



Pourquoi?

Pourquoi l'habit du jardinier ?

C'est jouer sur l'effet du personnage. Il a un impact visuel direct lorsqu'il arrive dans les unités. Les personnes âgées le regardent, font des commentaires sur ses habits, son chapeau; elles ne le confondent pas avec les soignants ou les visiteurs. Cet habit permet aussi au Colporteur/Couleurs d'incarner un personnage avec ses codes et son langage. Pour le praticien, le port de l'habit est un moyen pour définir le cadre de l'intervention. Ainsi, il n'est pas dérangé et peut être totalement disponible pour la rencontre avec les résidents.

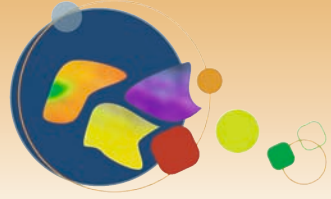


Pourquoi des interventions en duo (de préférence) ?

Travailler à deux dynamise l'intervention, permet la richesse de l'échange. Cela est aussi bénéfique pour les résidents. Les intervenants peuvent adapter l'accompagnement à leur rythme et leurs besoins du moment. Il n'est pas rare qu'un sous-groupe se forme, accompagné par un Colporteur/Couleurs pendant que l'autre s'oriente vers un résident qui a un autre rythme ou le désir de rester à l'écart du groupe.

Que dire du risque d'infantilisation ?

Il est précieux de rester vigilant face au risque d'infantilisation. C'est pourquoi les objets choisis ont une grande importance; ils sont neutres dans leur forme et leur symbolique, ils ne doivent pas s'apparenter à des jouets. Il ne s'agit pas pour le Colporteur/Couleurs de s'amuser avec les personnes que sont les résidents. Le jeu qui se dégage de ces rencontres doit permettre aux participants de rester des acteurs, des sujets de leur activité. Au cours des sessions de formation, le travail porte essentiellement sur les compétences relationnelles et le savoir-être nécessaire à la justesse de la relation.



Quelle différence y a-t-il avec le clown en institution ?

Le clown a fait son apparition dans les lieux d'accueil de la personne âgée avant le Colporteur'Couleurs. Pour entrer en relation, il utilise essentiellement son langage corporel, alors que le Colporteur'Couleurs entre en relation à travers les objets, leur texture, leur couleur. L'approche du clown est plutôt individuelle et de courte durée, alors que le Colporteur'Couleurs est une animation sur une plus longue durée, permettant des interactions entre les différents participants et ainsi la création d'une dynamique dans le groupe.

Comment se passe une visite Colporteur'Couleurs ?

Une animation Colporteur'Couleurs dure environ 1h30 et se déroule en trois temps distincts :

- La mise en route, nécessaire pour saluer chaque participant personnellement, pour découvrir ensemble le matériel proposé et permettre à chacun d'entrer à son rythme dans le processus.
- La phase de construction, pendant laquelle les praticiens accompagnent le groupe et les individus à créer, se souvenir et partager.
- Une attention particulière est portée à la clôture de la visite. En effet, c'est souvent à ce moment que les résidents deviennent actifs en prenant part aux rangements. Sachant que ces personnes manquent de repères, il est nécessaire de ne pas couper trop abruptement le lien construit. On les quittera avec douceur et bienveillance.

Ces séances sont proposées à intervalles réguliers, allant d'une fois par semaine à une fois par mois.

Elles peuvent se pratiquer dans le lieu de vie des résidents, dans une salle aménagée ou encore, parfois, en accompagnement individuel en chambre.



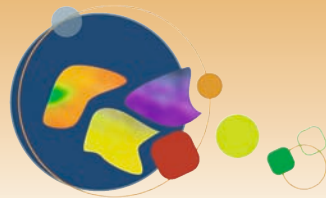
Pourquoi Inter-Colporteur ?

Le professionnel en contact avec la maladie, la vieillesse et le handicap a besoin de se ressourcer, d'être soutenu dans sa démarche. L'association ARC en JEU offre aux Colporteurs'Couleurs actifs un suivi dont la forme peut s'adapter aux besoins. Les Colporteurs'Couleurs peuvent solliciter un formateur pour une supervision de terrain. Ils peuvent s'inscrire aux deux journées de formation continue proposées chaque année ou venir retrouver leurs pairs lors d'une journée hors-cadre. Ainsi, ils maintiennent leur sentiment d'appartenance, renforcent leur identité dans un esprit de partage et de recherche autour d'une thématique leur permettant d'asseoir leur pratique.



Soutien financier

Parrainage



Bien que largement reconnue, l'idée Colporteur Couleurs met du temps à s'installer dans les institutions concernées et force est de constater que le facteur financier est parfois un frein à cette forme d'engagement.

Le lancement de ce concept a été possible grâce au soutien ponctuel de quelques organisations sociales dont notamment l'Association Alzheimer Suisse, Promotion Santé Suisse et La Loterie Romande. Une fois le stade de projet passé, cette activité a dû trouver le moyen de s'autofinancer en calculant au plus juste le coût de la formation. Même si cette finance de participation est relativement élevée, elle ne suffit pas à couvrir tous les frais. Sans une part importante de bénévolat, le fonctionnement d'ARC en JEU serait tout simplement impossible.

Les appels de fonds lancés auprès de nombreuses fondations à but caritatif ont permis d'équilibrer les comptes et de créer un fonds de soutien qui prend le relai financier lorsqu'une institution n'est pas en mesure de prendre en charge la totalité des frais de formation.

Une forme de parrainage de la part de sociétés philanthropiques a quelques fois été réalisée directement avec les institutions intéressées ou en partenariat avec ARC en JEU. Les clubs de services dont le but est d'apporter une aide concrète à des personnes ou des groupements locaux entrent plus volontiers en matière s'il s'agit d'une institution de leur région plutôt qu'une organisation faîtière romande.

Le bulletin détachable de cette brochure est un appel à la générosité des personnes ou des groupes qui souhaiteraient apporter une contribution financière au fonctionnement global du Colporteur Couleurs, plus particulièrement un soutien à son développement et à la formation continue.



Témoignages

Qu'en disent les familles...

«Heureusement que vous êtes là pour mettre de la vie et de la couleur!»

«Ici, grâce à vous, il fait beau...»

Lors d'une de mes visites au home de l'Ermitage, je trouve ma tante assise au salon, à côté d'une pensionnaire avec laquelle elle a une grande affinité. Elles sont presque inséparables.

Ma tante se lève sans hésiter, me prend par la main et me dit «Viens, on y va !», m'entraînant vers l'espace d'animation.

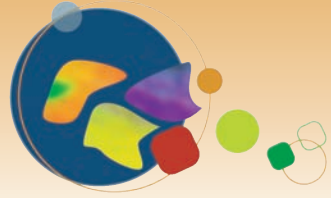
Là une grande table offre en son centre toute une gamme de matériaux aux couleurs et textures variées, tissus, plumes, ballons... Les deux animatrices poétiquement et joyeusement habillées, chapeaux fleuris et tabliers de jardinier, donnent le ton, apportant d'entrée la touche fantaisiste à ce beau climat de création.

L'animatrice nous place aux côtés des autres pensionnaires et, déposant un tapis, un tulle, en face de nous, nous invite à créer notre jardin. Puis elle offre la première fleur...

Pour moi c'est la surprise et je suis très heureuse de pouvoir vivre ce moment avec ma tante. Notre connexion, rare complicité, est ravivée. Nous sommes vraiment ensemble, appréciant la beauté des couleurs, la douceur de certains tissus, la légèreté de la plume... partageant à nouveau «l'amour du beau», la joie, la fantaisie, l'ouverture créative de l'imagination.

L'échange verbal étant maintenant très limité, cela me fait chaud au cœur de sentir combien nous pouvons encore partager concrètement de belles choses ensemble tout en étant avec les autres aussi.

Je «retrouve» ma tante, notre lien, et je vois aussi ce que peuvent s'apporter les pensionnaires entre eux.



Je suis touchée par la dynamique du groupe. Les chants entonnés ou murmurés par certains, bien écoutés par d'autres, mettent de l'entrain et font naître des sourires de joie. Les regards s'illuminent.

Chacun a devant lui son jardin et univers personnel, unique, différent, et paraît plus présent, «heureux».

Cette activité touchant au réveil des sens et à la participation active créative, ravive la petite flamme intérieure et favorise la connexion avec l'entourage. Il y a une lumière qui se rallume!

Une fois le matériel rangé et les animatrices parties, ma tante est allée vers chacune des pensionnaires présentes, avec une caresse sur la joue, elle leur a dit des petits mots gentils. Les échanges de sourires confiants, de regards chaleureux, l'expression tranquille d'une affection bien présente entre eux m'ont profondément touchée.

Quel réconfort et quel bonheur de voir que la personnalité et les qualités de sociabilité de ma tante peuvent encore s'exprimer ainsi, de façon joyeuse, chaleureuse, bien vivante.

Claude Christen



Que disent les Colporteurs'Couleurs de leur activité ?

C'est une rencontre où le temps est suspendu, il n'y a plus d'oubli, plus de problèmes de mémoire, plus de troubles, c'est un instant de complicité où j'offre le meilleur de moi... mon humanité.

Elisabeth

En voyant un tissu bleu, une résidente raconte son mariage. Comme elle était enceinte, sa sœur couturière lui a confectionné une robe dans ce même bleu...

Yasmina

Cette activité me permet de développer une sensibilité à l'autre, elle permet de vivre une relation humaine qui va au-delà des apparences, de la maladie, de l'âge.

Je me sens hors du temps, hors du contexte quotidien d'une institution.

Il n'y a pas d'acte précis à accomplir, pas d'attente particulière.

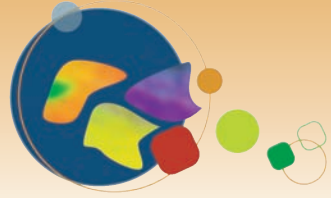
Seuls comptent le moment présent et ce que ressentent les personnes présentes.

En Colporteur'Couleurs, on tient compte des résidents désorientés, non comme «sujets malades», mais simplement comme humains qui ressentent des émotions, qui sont dans la vie.

Brigitte

Un résident, souffrant d'aphasie suite à un AVC, a souhaité regarder comment se déroulait l'activité. D'abord en retrait, il s'est petit à petit impliqué dans le groupe et dans ce moment de partage où ensemble nous avons construit une histoire, un «tableau d'objets colorés», il a exprimé son plaisir d'avoir pu participer et son large sourire en témoignait. Ce jour-là, il m'a offert des pistes de compréhension de son histoire de vie, qui m'ont permis de mieux l'accompagner dans son quotidien.

Nadine



Qu'en disent les résidents...

«Que vous êtes belles!»

«Vous venez d'où, vous venez chanter?»

«C'était bien cette fête!»

«J'ai beaucoup aimé ce travail.»

«Quand est-ce que vous revenez?»



Qu'en disent les collègues qui passent dans le couloir...

«C'est beau toutes ces couleurs.»

«Quel plaisir de voir que Madame A. ne déambule pas dans les couloirs, regarde comme elle est détendue et souriante!»



Rencontres et interviews

Extraits de l'article paru dans le journal *Saison & Sens*
de la Fondation Donatella Mauri à Romanel sur Lausanne en février 2015

Norah Zapata-Prill et Adele Nacci rencontrent Eddy Blandenier

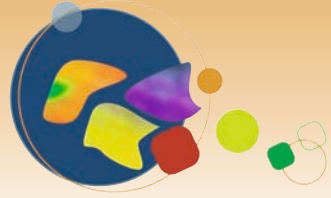
Parlez-nous de l'historique de votre activité ?

C'est lors d'une visite en clown relationnel, au contact d'une personne âgée désorientée, que tout a commencé. Cette dame était complètement fascinée par le manteau du clown, elle caressait le tissu soyeux de la doublure, tripotait les gros boutons, explorait le contenu des poches, alors qu'elle n'avait plus aucune attention pour le clown lui-même. Elle était dans un monde qu'elle seule pouvait ressentir et apprécier. Le clown, touché par cette situation, a trouvé dans cette relation une ouverture vers d'autres formes de communication. C'est cette rencontre qui est à l'origine du concept d'animation relationnelle qui a pris le nom de Colporteur Couleurs.



Cette activité est-elle d'ordre thérapeutique ?

Cela dépend de ce que l'on entend par ce terme ! On peut dire que la démarche Colporteur Couleurs n'a pas d'objectif dit thérapeutique, mais ce qui est observable, ce sont des effets bienfaisants, apaisants sur les personnes. Les Colporteurs Couleurs ne sont pas à la recherche de résultats, ils présentent des objets et attendent de voir ce qui va advenir de cette proposition, comment le résidant va se l'approprier. Celui-ci restera libre, sera en adéquation avec ce qu'il produit et ainsi ne se sentira pas en échec.



Que peut-on dire du rythme de cette animation ?

L'expérience nous a montré que le rythme est le maître mot de cette pratique. C'est là que se situe l'adéquation entre la personne âgée et l'intervenant : tout est dans la lenteur. Le Colporteur'Couleurs doit se mettre dans cet état relationnel qui lui permet d'attendre le temps qu'il faut pour que le résidant donne des indices d'intérêt. Cette première partie de la séance dure généralement une demi-heure, c'est le temps du réveil. Va suivre le temps de l'éveil, aussi une demi-heure durant laquelle l'activité va se développer par la construction de tableaux de tissus, la disposition d'objets les uns à côté des autres, la narration d'histoires... Une troisième demi-heure est nécessaire pour la phase de déconstruction et de rangement. C'est souvent à ce moment que l'activité s'intensifie, par l'envie de participer, en pliant des foulards, en remettant des plumes dans une boîte, en roulant des serviettes, autant de gestes connus et significatifs qui refont surface pour quelques instants.

Les couleurs, les formes, la texture des objets présentés sollicitent plus le visuel et le tactile. Que dire d'autres dimensions plus subtiles qui se manifestent ?

La relation aux objets est certes la partie visible de l'activité, mais celle-ci va bien au-delà de la simple utilisation de foulards, de plumes ou autres pièces de tissu... Même si rien ne semble se passer, il se passe quelque chose dans les registres subtils de la sensation, de l'attention, du plaisir, de l'émotion. On peut percevoir le partage par le regard, l'accompagnement par le geste, l'échange par le son de la voix. Le temps prend une autre dimension, on est dans l'intensité de l'instant présent, une manifestation profonde d'humilité et d'humanité.



L'avis d'un médecin

Le Colporteur'Couleurs vu par un médecin de home

Les grands homes du canton de Neuchâtel ont environ 50% de leur effectif de pensionnaires qui est atteint de maladie d'Alzheimer. Les troubles du comportement sont les complications les plus fréquemment rencontrées et il est souvent difficile de mettre en place une animation de longue durée permettant aux personnes atteintes de la maladie d'Alzheimer d'en tirer un certain profit sur le plan ludique ou sensoriel.

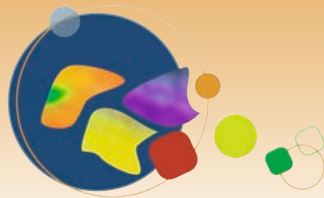
L'animation faite par les Colporteurs'Couleurs offre à ces pensionnaires un réveil sensoriel intense avec des objets de couleurs différentes, souvent vives, de formes différentes et de consistances différentes, rugueuses, lisses, chatoyantes, douces... qu'ils peuvent toucher, mettre sur leur corps, se lancer les uns aux autres, commenter.

Quand Rose et Marguerite arrivent dans le service avec leur panoplie d'objets divers, c'est la fête; les pensionnaires se bousculent et viennent voir de quoi il s'agit. Cinq à dix personnes atteintes de maladie d'Alzheimer participent à la séance Colporteur'Couleurs qui va durer plus d'une heure. Leurs sens vont être éveillés et leurs visages vont s'illuminer. Un élément essentiel est le calme et l'absence d'agitation qui vont régner pendant toute la séance.

Dans la prise en charge de personnes atteintes de la maladie d'Alzheimer, les moyens pour diminuer une éventuelle anxiété sont peu nombreux en dehors des médicaments. L'animation apportée par les Colporteurs'Couleurs est un de ces moyens non médicamenteux.

*Philippe Babando, médecin gériatre
du Home la Résidence au Locle*

Questions à une infirmière-cheffe en milieu psycho gériatrique



Quel est l'intérêt de former des Colporteur'Couleurs ?

Notre mission étant d'offrir au quotidien une qualité de vie aux résidents qui nous sont confiés, il est donc indispensable de faire en sorte que les soignants aient les compétences nécessaires ce qui sous-entend «développer des compétences en termes de qualité de présence, d'intervention, d'observation, d'écoute...»

Qu'apporte cette activité aux résidents ?

Leur quotidien se vit à travers les émotions... susciter et accueillir des émotions leur permet de rester «vivant, d'exister et d'être» dans le moment présent.

Cela fait maintenant 8 ans que le Colporteur'Couleurs a pris place dans votre institution. Quel bilan tirez-vous ?

Sur 12 personnes formées (aide-soignante et accompagnatrice-animatrice, ASE), 9 exercent encore dans l'EMS. Le bilan est positif, les Colporteur'Couleurs ont trouvé leur place et les bénéficiaires sont présents même en dehors des «visites C'C». Dans le travail quotidien (soins et animations), les attitudes ont changé, les animations se sont inspirées des étapes du C'C. Des liens s'étant développés entre les C'C des différents secteurs, la collaboration qui en découle s'en est trouvée améliorée et donc bénéfique pour le résident. Il y a deux jours de visite/mois (matin et après-midi au total 4 avec 3 C'C à chaque fois).

Comment voyez-vous l'avenir du Colporteur'Couleurs ?

Est-ce que le Colporteur'Couleurs et d'autres approches pourraient s'enrichir mutuellement ?

Le Colporteur'Couleurs a un bel avenir! Différentes approches enrichissent déjà celle du C'C et vice versa: toutes les formations permettant de mieux se connaître «soi-même», de développer son sens de l'observation, de connaître les différents stades des démences, différents types de démence, et surtout quelles attitudes avoir dans le sens de «où en est la personne? Quels sont ses ressources et ses déficits» et comment ajuster nos interventions.

Angèle Chayer Zufferey



Le Colporteur'Couleurs dans une institution sociale

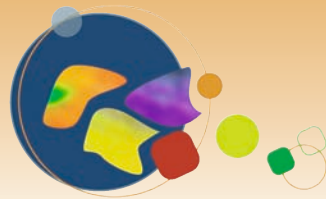
Depuis 2006, une unité pour aînés a été créée à la Fondation Perce-Neige. Dans ce lieu de vie se côtoient des résidents ayant un handicap mental; ils sont retraités ou préretraités. Certains ont des problématiques liées à la vieillesse (Alzheimer, Parkinson, ...). Le directeur et l'animatrice socioculturelle de cette unité ont trouvé que cela était une nécessité d'accueillir les Colporteurs'Couleurs en son sein. Ainsi, depuis 6 ans, ceux-ci égaient les couloirs et vont à la rencontre des bénéficiaires de prestations âgés de la Fondation Perce-Neige.

Formées à cette pratique, l'animatrice socioculturelle et une éducatrice s'en vont auprès des bénéficiaires, habillées en jardinières avec des valises remplies d'objets de couleurs. L'impact est immédiat: les résidents sont heureux d'accueillir ces visiteuses colorées. Les premières fois, des bénéficiaires désirent porter des chapeaux, comme les jardinières. Ensuite, ils entrent dans l'activité avec délectation! Par la suite, les résidents n'ont plus besoin des chapeaux pour s'intégrer dans l'activité: ils y entrent vite; parlent, construisent de beaux tableaux ensemble ou individuellement, chantent, observent, sourient... A la fin de l'activité, tout ce petit monde range ensemble et lestement les objets et dit «au revoir, à bientôt» aux Colporteurs'Couleurs.

Cette activité touche toute une palette de personnes âgées: des personnes très autonomes et en bonne santé, des personnes plus dépendantes atteintes de la maladie d'Alzheimer ainsi que des personnes en fin de vie. Cette multitude de personnalités rend l'activité encore plus enrichissante; ainsi les Colporteur'Couleurs peuvent exercer leur activité avec bonheur, en devant toujours faire preuve d'empathie et d'imagination.

Actuellement, la Fondation Perce-Neige compte six intervenantes pour quatre foyers. Environ vingt personnes bénéficient de cette activité toutes les trois semaines.

10 ans de parcours



Du projet à la réalisation

2003	<ul style="list-style-type: none">• Suite à diverses activités d'animation auprès de personnes âgées, Eddy Blandenier (clown relationnel et formateur en travail social), entrevoit une approche relationnelle et sensorielle, adaptée à des personnes souffrant de troubles cognitivo-mnésiques, basée essentiellement sur la couleur et la communication non verbale.
2004	<ul style="list-style-type: none">• L'idée est discutée avec un médecin spécialiste, le D^r Michel Guggisberg de Neuchâtel, qui suggère de tester ce concept auprès de patients atteints de la maladie de type Alzheimer.
2005	<ul style="list-style-type: none">• L'Association Alzheimer Suisse soutient un projet pilote réalisé dans 5 institutions neuchâteloises qui prend le nom de Colporteur'Couleurs. Les résultats sont surprenants. A la lecture du rapport, l'Association Alzheimer Suisse donne son soutien au prolongement de cette activité.
2006	<ul style="list-style-type: none">• Conception et réalisation d'une formation-pilote à laquelle participent 12 futurs praticiens <i>Colporteur'Couleurs</i>.• Création de l'association ARC en JEU.
2007	<ul style="list-style-type: none">• 2^e volée de formation.• Présentation de cette démarche dans diverses rencontres de professionnels praticiens en gériatrie ainsi que dans des centres de formation professionnelle.
2008	<ul style="list-style-type: none">• Conférences publiques dans 5 cantons romands.• Inscriptions massives à la 3^e volée de formation et nécessité d'ouvrir une 4^e volée en parallèle.
2009	<ul style="list-style-type: none">• 5^e volée de formation.• Présentation du <i>Colporteur'Couleurs</i> à Sherbrook dans le cadre du symposium de la Fédération Québécoise du Loisir en Institution.• Mise en place du projet <i>Inter-colporteurs</i>, soutenu par Promotion Santé Suisse, qui offre aux praticiens des espaces de supervision et de formation continue.
2010	<ul style="list-style-type: none">• Symposium <i>Colporteur'Couleurs</i>, le 2 décembre à Lausanne avec 130 participants.
2011	<ul style="list-style-type: none">• Nouvelle offre de formation continue et de supervision.• 6^e volée de formation.



- 2012**
 - Forum / rencontre des praticiens en juin à Yverdon-les-Bains.
 - 7^e volée de formation.
 - Création d'un réseau de parrainages pour soutenir les institutions dans leur effort de financement de ce projet.

- 2013**
 - Session de formation continue.
 - Réalisation d'une exposition par l'équipe du Home Les Charmettes Neuchâtel.
 - Conférences publiques dans 5 institutions romandes.

- 2014**
 - 8^e et 9^e volée de formation.

- 2015**
 - 10^e anniversaire de la mise en œuvre du concept.
 - 10^e volée de formation.
 - 100^e participant aux formations Colporteur'Couleurs.

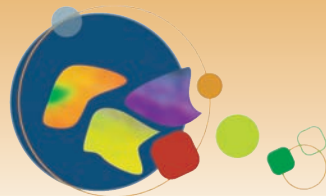
- 2016**
 - 10^e anniversaire de la création de l'association ARC en JEU.
 - 10^e anniversaire de la formation au Colporteur'Couleurs.
 - Edition d'une brochure de présentation.
 - Symposium le 10 juin à Yverdon-les-Bains.

Praticiens en activité en 2016

	GE	VD	VS	FR	NE	JU	BE	France	Total
Praticiens formés	13	15	24	5	44	2	3	2	108
Praticiens en formation	1	2	2	2	4		2		13
Total	14	17	26	7	48	2	5	2	121

Personnes de référence

Dr Philippe Babando, médecin du home médicalisé La Résidence - Le Locle
 Mme Angèle Chayer Zufferey, infirmière-cheffe à l'EMS Riord-Vert - Vouvry
 Mme Nicole Zlatiev, directrice de l'EMS La Terrassière - Genève
 M. Alain Jenny, animateur à l'EMS La Terrassière - Genève
 M. Vincent Martinez, directeur de la Fondation Les Perce-Neige - Les Hauts-Geneveys
 M. Olivier Schnegg, directeur du Home Les Charmettes - Neuchâtel



Institutions qui ont formé des Colporteurs'Couleurs

Genève	EMS Les Bruyères , Genève EMS La Louvière , Presinge EMS La Terrassière , Genève	EMS Maison de la Tour , Hermance Résidence des Franchises , Genève Résidence de Saconnay , Genève
Vaud	EMS Burier , Clarens Ensemble hospitalier de la Côte , Morges et Aubonne Fondation Beau-Site , Clarens Fondation Bugnon , Yvonand	Fondation Donatella Mauri , Romanel sur Lausanne Fondation La Clairière , Mies EMS La Vernie , Crissier
Valais	Clinique Ste-Claire , Service de la psychiatrie de la personne âgée, Sierra EMS Gravelone , Sion EMS La Providence , Montagnier + Orsière	EMS Riond-Vert , Vouvry EMS Zambotte , Savièse Foyer de jour , Le Temps Présent, Sion Home Le Christ Roi , Lens
Fribourg	Foyer de Bouleyres et La Maison Bourgeoisiale , Bulle	Home Saint François , Courtepin
Neuchâtel	EMS Clairval , Buttes Fondation Les Lilas , Chézard-St-Martin Fondation Les Perce-Neige , Les Hauts-Geneveys Home Les Arbres , La Chaux-de-Fonds Home Les Charmettes , Neuchâtel Home le Châtelard , Les Brenets Home Dubied , Couvet	Home de l'Ermitage , Neuchâtel Home L'Escale , La Chaux-de-Fonds Home Le Foyer , La Sagne Home de Landeyeux , Fontaines Home La Sombaille , La Chaux-de-Fonds Home La Résidence , Le Locle Pension Le Clos , Neuchâtel Résidence en Segrin , Cortaillod
Berne	Home La Roseraie , St-Imier	Résidence Les Roches , Orvin
Jura	Foyer les Planchettes , Porrentruy	
France	Centre Hospitalier Paul Nappez , Morteau	



Charte du Colporteur'Couleurs

La rencontre proposée par un Colporteur'Couleurs est fondée essentiellement sur le profond respect de la personne, quel que soit son âge, son handicap, sa maladie ou son lieu de vie.

L'animation développée avec le Colporteur'Couleurs n'est pas un but en soi ; c'est un moyen de communication original qui s'inscrit dans la philosophie des soins relationnels.

Les objets utilisés sont des supports qui permettent aux résidents de vivre, «ici et maintenant», un moment particulier, en toute liberté, en toute sécurité, sans précipitation, sans jugement et sans contrainte.

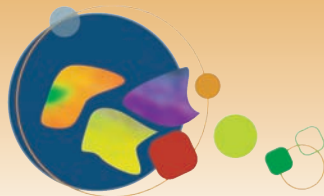
La nature du matériel à disposition offre une mise en jeu des perceptions sensorielles, principalement tactiles et visuelles. Les formes proposées restent abstraites et laissent libre cours à l'imagination et à l'interprétation des participants.

Le Colporteur'Couleurs est là pour accompagner le processus de création qui peut naître au travers de diverses formes d'expression. Il veille à ne pas influencer de manière directive les choix des résidents, mais davantage à être le prolongement des gestes que ces derniers ne peuvent plus exécuter par manque de mobilité.

Etre à l'écoute de la personne âgée implique de prendre en compte son rythme, de s'adapter à ses capacités de réceptivité et d'accueillir ses émotions.

En aucun cas la personne bénéficiaire d'une visite des Colporteurs'Couleurs ne doit devenir un objet de jeu au service de l'activité.

Que dire encore ?



Le concept du Colporteur Couleurs est une approche relationnelle reconnue comme les autres approches non médicamenteuses.

- Le praticien utilise des techniques de communication avérées, des outils pour entrer en contact avec les personnes désorientées, tels le regard, la juste distance, l'empathie corporelle.
- Il sait mettre en lien l'objet, son corps et la relation pour créer un climat de confiance d'où peuvent émerger des créations spontanées et des réminiscences.
- S'il encourage en douceur et en couleurs principalement les mémoires sensorielle et procédurale, le cadre permet à d'autres aptitudes de la personne âgée de se manifester: comme le langage et la mémoire épisodique, le partage et la mémoire sémantique.
- Le Colporteur accueille sans jugement dans l'instant présent la personne dans sa globalité et valide sa vision de la réalité reconnaissant le plein potentiel de la personne souffrant de troubles cognitifs.

Dans cet espace-temps privilégié le charme du partage opère et les visages s'illuminent.



Pour s'approcher de cette démarche d'animation et de soins relationnels, ARC en JEU, en partenariat avec l'association AUGUSTE Clown en institution, propose des journées de formation intra-muros. Sous l'appellation **Mettre du Jeu dans Job**, les participants découvrent les fondements de la communication non verbale au travers de divers jeux et de mises en situation.

**INFORMATIONS
ET RENSEIGNEMENTS**
www.arc-en-jeu.ch

Devenez Colporteur'Couleurs

Pour le plaisir de la couleur
Pour le plaisir du jeu et de la rencontre
Pour le plaisir de la vie



Contacts/Renseignements

Approches en institutions gériatriques et psycho-gériatriques

Magali Lehmann Meyrat, 078 819 67 30

magalimeyrat@hotmail.com

Yasmina Konow, 078 891 43 64

ykonow@bluewin.ch

Approches en institutions sociales

Véronique Mooser, Fondation Les Perce-Neige, 032 886 67 52

veronique.mooser@ne.ch

Equipe de formation

Eddy Blandenier, Magali Lehmann Meyrat

Yasmina Konow, Véronique Fouache



INFORMATIONS

Association ARC en JEU

Rue du Four 5 | 2065 Savagnier

arc.en.jeu@bluewin.ch

info@arc-en-jeu.ch

www.arc-en-jeu.ch

IBAN CH96 0900 0000 1759 8590 6

CP 17-598590-6

Avec le soutien de la

